

namcot

ローリングサンダー2

とりあつかいせつ めいしよ
取扱説明書



ROLLING RTHUNDER 2

「遊び」をフリエイトする——
株式会社 ナムコ

〒146 東京都大田区矢口2-1-21 ナムコット係 ☎03(3756)7651

●故障等のお問い合わせは、お買い求めのお店、もしくは下記まで

株ナムコ・サービスセンター

〒222 神奈川県横浜市港北区榑町2-1-60 ☎横浜045(542)8761

●本商品の輸出、使用営業及び複製を禁じます。

EmuMovies

この商品は、(株)セガ・エンタープライゼスが SEGA MEGA DRIVE 専用の
ソフトウェアとして、自社の登録商標 **SEGA** の使用を許諾したものです。

T-14133

©1990 1991 NAMCO LTD., ALL RIGHTS RESERVED



このたびはナムコットのメガドライブ用カートリッジ「ローリングサンダー2」をお求めいただきまして、まことにありがとうございます。プレイの前にこの取扱説明書をお読みいただきますと、より楽しく遊ぶことができます。



- ストーリー／主人公紹介……………2
世界征服の野望に燃える魔の手が……
- ゲームの始め方……………4
ひとり用、ふたり用、MUSIC MODE／バス
ワード入力／キャラクターセレクト
- コントロールパッドの基本操作……………6
- アルバトロスとレイラの捜査活動……………8
ミッション遂行／弾薬補給と特殊武器／
ダメージとゲームオーバー／ふたりプレ
イのテクニク
- ミッションステージ……………10
- トク得テクニク／レイラの秘情報……………16

ROLLING THUNDER 2



199×年、世界各国の人工衛星が次々と破壊された。世界各国は、あらゆる情報が途絶え、大混乱に陥ってしまった。原因究明に乗り出した世界刑事警察機構(WCPO)は、壊滅したはずの悪の組織「ゲルドラ」とその背後にいる「ギムドー」の存在を突き止めた。世界征服の野望に燃えるギムドーは、大西洋の海底

に基地を築き、海中の有機物を原料とし、亜人間戦闘員「マスクー」を大量に生産していた。

そして、世界各国はギムドーの打ち上げた放送衛星によってニセの情報を流され、すべてが沈黙した。

WCPOはギムドーとその組織ネオゲルドラを調査するためにギムドー邸にふたりを潜入させたが…。



アルバトロス

「ローリングサンダー」随一の腕利き工作員。これまでに受けた仕事は、完璧にこなしてきた。前作では「ゲルドラ」に捕らえられたレイラを見事に救出した。



レイラ

女性でありながら、格闘技の才能にたけており、銃さばきもバツグン。WCPOよりアルバトロスとともに新たな指令を受け、調査に向かう。

ゲームの始め方

タイトル画面のときに、スタートボタンを押すとモード画面が出ます。方向ボタンの上下で選んで、スタートボタンで決定してください。STARTを選びとプレイヤーキャラクター（主人公）を選択する画面が出ます。



ゲームスタート

【ひとり用】

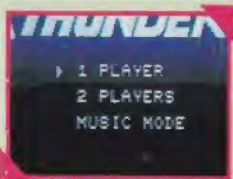
1 PLAYERを選び主人公を選択する画面が出ます。方向ボタンでアルバトロスカ、レイラを選んだらゲームスタートです。

【ふたり用】

2 PLAYERSを選んで、1Pはやはりアルバトロスカレイラを選びます。2Pは自動的に選択されます。

【MUSIC MODE】

ミュージックモードを選べると、ゲームに使われている18種類の音楽を、CD感覚で選曲できます。

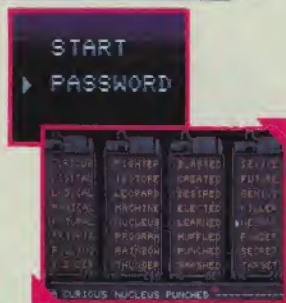


▲方向ボタンの上下でひとり用、ふたり用、あるいはミュージックモードを選択してください。



PASSWORD

各ラウンドをクリアするとパスワードが表示されます。必ずメモしておきましょう。PASSWORD画面で各単語を組合せてスタートボタンを押すと、続きのラウンドからスタートできます。



キャラクター(主人公)セレクト



▲アルバトロス



▲レイラ

▼ふたりプレイ



SELECT YOUR AGENT の画面が出たら、方向ボタンで主人公を選びます。アルバトロスカ、レイラのどちらかを選びます。ふたり用のときは1Pが選択すると2Pは自動的に選択されます。

コントロールパッドの基本操作

コントロールパッドの使い方



Ⓐボタンは使用しません。

方向ボタン

左右：主人公の
右への移動と、
左への移動および
ジャンプ時の
移動。



上：ドアの正面で押すと中に入れます。
壁のくぼみなどでは、
体を隠すことができ、
敵や敵の弾丸から身を守ります。



下：弾丸をよけると
きなど、しゃがむ
ことができます。

スタートボタン

ポーズをかけます。

Ⓑボタン

拳銃を撃つた
り、その他の武
器を扱います。



Ⓒボタン



ジャンプします。この
とき方向ボタンの左右で
ジャンプする方向を選べ
ます。

Ⓒボタン+上

高いジャンプができま
す。建物など、上の階の
手すりのあるところの登
るときに使います。



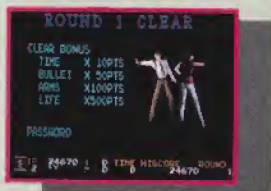
Ⓒボタン+下

建物など、上の階の手
すりのあるところから飛
び降ります。

アルバトロスとレイラの捜査活動

ミッション遂行

マップの最後まで移動し、画面内の敵をすべて倒したら、各ラウンドをクリアできます。クリアすると残り時間、残弾数、残りライフポイントがクリアボーナスとして精算され、得点されます。



弾薬補給と特殊武器

看板のついているドアに入ると、弾丸を補給できます。弾丸がなくなると連射できなくなります。看板は4種類あり、その中に入ると看板にある武器を持つことができます。ミスをするると特殊武器はなくなりますが、弾丸数は40発からのスタートになります。



[看板]



▲弾丸の補給 ▲マシンガン ▲火炎放射器 ▲ショットガン

ダメージとゲームオーバー



主人公には2ライフポイントが与えられています。殴られると1ポイント、被弾すると2ポイントのダメージを受けます。なお、敵と接触しただけではダメージを受けません。ダメージを受けると高いメーターがポイントをとられる度に赤くなり、すべて赤になると1ミスで、主人公をひとり失います。穴に落下したときや、制限時間が0になっても同様に1ミスです。主人公の残数がなくなるとゲームオーバーです。

ふたりプレイのテクニック

どちらかの主人公が1ミスしても、残数があればマップの途中で復活できます。なお、1~2画面先の位置に復活するため、もう一方の主人公はその間ひとりで戦わな



ればなりません。さらに片方がゲームオーバーになっても、もう一方に残数があれば、ミスをした方のBボタンを押すと、分けてもらうことができます。



ミッションステージ1

[MISSION 1]

[機密コード：JC-KAL：
ローリングサンダー宛：オメガ
ガより]

衛星爆破事件に関する調査の結果、武器商人のギムドーなる人物が浮び上がった。ギムドーはマイアミの別荘に滞在しているという報告だ。早急に調査に向かってくれ。



[MISSION 2]

[機密コード：JC-KAL：
オメガ宛：ローリングサンダー
より]

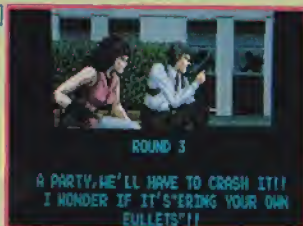
我々は人造人間と思われる多数の兵士に遭遇し、これを撃退した。その兵士の容姿は、ゲルドラの「マスクー」に酷似している。壊滅したはずのゲルドラと何か関係があるのか？



▲マスクー

[MISSION 3]

アルバトロ
ス：「さあ、
パーティーの
始まりだ」
レイラ：「フ
レゼントは銃
弾でキマリね。」



[MISSION 4]

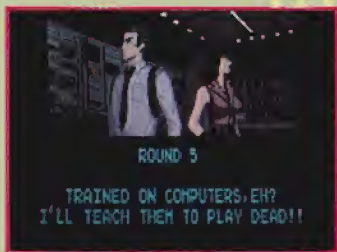
[機密コード：JC-KAL：
オメガ宛：ローリングサンダー
より]

潜入したギムドー邸内にて、地下秘密基地を発見。しかし、人工衛星破壊事件との直接の結びつきははまだ明らかではない。調査を続ける。



▲ハイマスクー

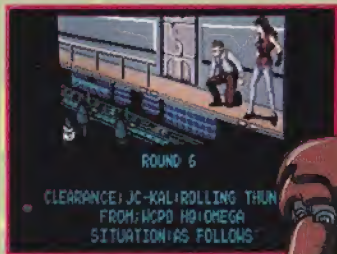
ミッションステージ 2



ROUND 5

TRAINED ON COMPUTERS, EH?
I'LL TEACH THEM TO PLAY DEAD!!

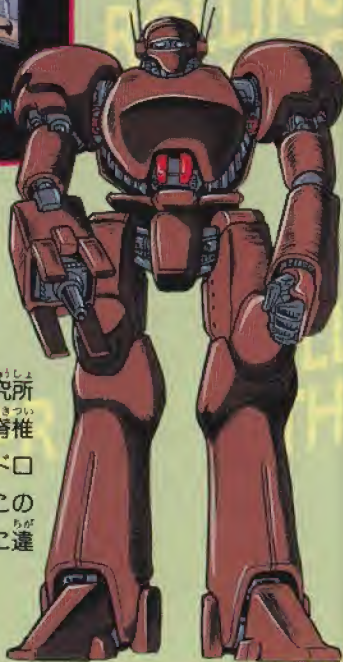
[MISSION 5]
レイラ：「コンピュータゲームのつもりかしら？」
アルバトロス：「連中そんなに遊びたいなら、死ぬまで俺がつき合ってやろうか」



ROUND 6

CLEARANCE/ JC-KAL/ ROLLING THUNDER
FROM: WCPD HQ/ OMEGA
SITUATION: AS FOLLOWS

▼ヴァム01



[MISSION 6]
【機密コード：JC-KAL：オメガ宛：ローリングサンダーより】

ドーム内には生物学研究所がある。敵戦闘員は海洋脊椎動物から合成されたアンドロイドだった。ギムドーはこの技術をゲルドラから得たに違いない。調査を続ける。



▲エレキマスカー



ALBATROSS AND LAYLA FLEW A WCPD JET
TO BEGIN THE HUNT AGAIN

[INTERMISSION]

ギムドーはローリングサンダーの包囲網をかわし、潜水艦で逃走した。マイアミから地中海まで追跡したが、エジプトで見失ってしまった。アルバトロスとレイラは、新たな追撃のためにWCPDのジェット機で現地に向かった。



ROUND 7

CLEARANCE/ JC-KAL/ OMEGA
FROM: ROLLING THUNDER
SITUATION: REPORTS FOLLOWS



▲ハイドロマスカー

[MISSION 7]
【機密コード：JC-KAL：オメガ宛：ローリングサンダーより】

エジプトのギザ（クフ王のピラミッドがある）に到着した。これよりギムドーの足跡を追う。

ミッションステージ 3

[MISSION 8]

【機密コード：JC-KAL：ローリングサンダー一宛：オメガより】

未確認人工衛星が、世界各国の首脳が互いを侮辱している映像を放送している。世界は大戦勃発の危機にある。おそらくコンピュータシミュレーションが使用されているのだろう。電波信号はギザから送信されている。調査せよ。全世界は混乱している。

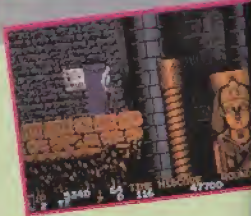
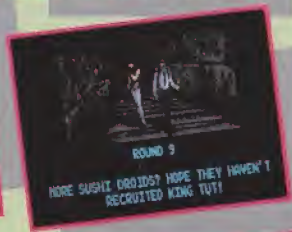


▲モールマスカー



[MISSION 9]

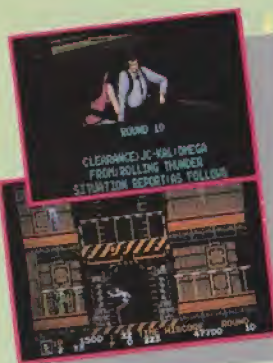
レイラ：「雑魚はもうたくさんよ」
アルバトロス：「じゃあ、ツタンカーメン大王にでも、お出まし願おうか？」



[MISSION 10]

【機密コード：JC-KAL：オメガ宛：ローリングサンダーより】

各国から集められた兵器の格納庫を発見。どれもリモコン化されている。ギムドーの最終目的はこれらの兵器で世界各国を対立させることだろう。何としても阻止せねばならない。



[MISSION 11]

ギムドー：「立ち寄ってくれてありがとう。事前に連絡していただければもっとよかったのだが…。今夜のディナーはチキンだが、君達がそれまで生きてられないのは残念だよ、アルバトロス君」



▲ギムドー

トク得テクニック

しゃがみ撃ち



マスクーの弾やパンチは、しゃがんでいれば当たりません。マスクーが出現したら、タイミングよく「しゃがみ撃ち」をすれば安全です。

数えながら撃つ



弾数を撃ちつくすと、大変不利になります。敵のヒットポイントを覚えて、無駄弾を撃たないようにしましょう。

ハイジャンプでよける



敵弾をノーマルジャンプでよけるのは危険です。たとえ手すりのない所でも、ハイジャンプは滞空時間が長いので安全なのです。

★★★★

レイラの⑩情報

★★★★

①各ラウンドに1個ずつ、隠し1UPがあるわ。いろんなところを撃ってみて。「SPECIAL」の文字が出て、残数がひとつ増えるわよ。②それから、看板のついていないドアにも入ってみたら…、いいことがあるかもしれないわ。(ライフ増加、時間増加)ガンバッテネ。



使用上の注意

- カートリッジを抜き差しするときは、必ず本体の電源スイッチをOFFにしておいて下さい。電源スイッチをONにしたまま無理にカートリッジを抜き差しすると、故障の原因になります。
- カートリッジの端子部に触れたり、水で濡らしたりすると、故障の原因になりますので注意して下さい。また、分解は絶対にしないで下さい。
- カートリッジを保管するときは、極端に暑いところや寒いところを避けて下さい。直射日光の当たるところやストーブの近く、湿気の多いところなども禁物です。
- カートリッジの汚れを拭くときに、シンナーやベンジンなどの薬品を使わないで下さい。
- 長い時間ゲームをしていると、目が疲れます。ゲームで遊ぶときは健康のため、1時間ごとに10～20分の休憩をとって下さい。またテレビ画面からなるべく離れてゲームをして下さい。
- メガドライブをプロジェクションテレビ(スクリーン投影方式のテレビ)に接続すると、残像光量による画面焼けが生じる可能性があるため、接続しないで下さい。